



Les seigneurs et leurs châteaux

Version imprimable — SC@LPA

La féodalité, les chevaliers et les châteaux forts

Au Moyen Âge, le pouvoir ne dépend pas seulement du roi. Dans de nombreuses régions, les seigneurs contrôlent des terres, protègent les populations et imposent leur autorité. Les châteaux forts deviennent alors des lieux de défense, de commandement et de prestige.



Scène de la vie seigneuriale — cliquer pour ouvrir l'image source.

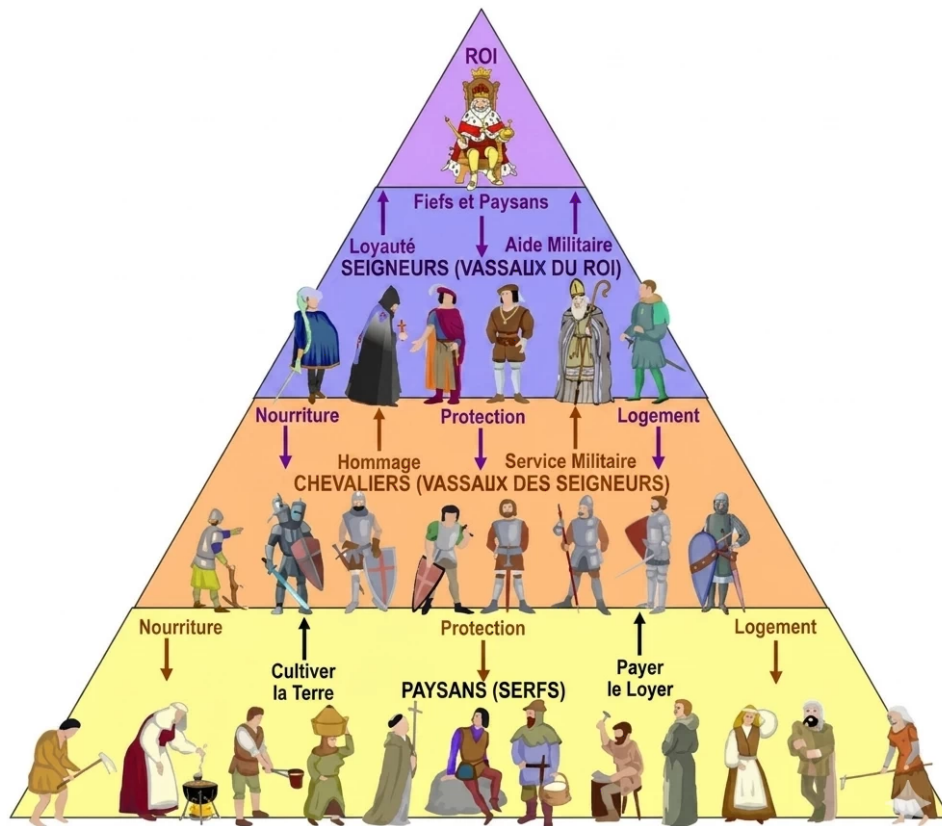
Consigne de travail

Lis la leçon, observe les images et utilise les mots enrichis pour vérifier ou compléter tes connaissances. Les termes importants, comme **fief**, **suzerain**, **vassal** ou **donjon**, pourront être repris dans les quiz et les mots-croisés.

Sommaire

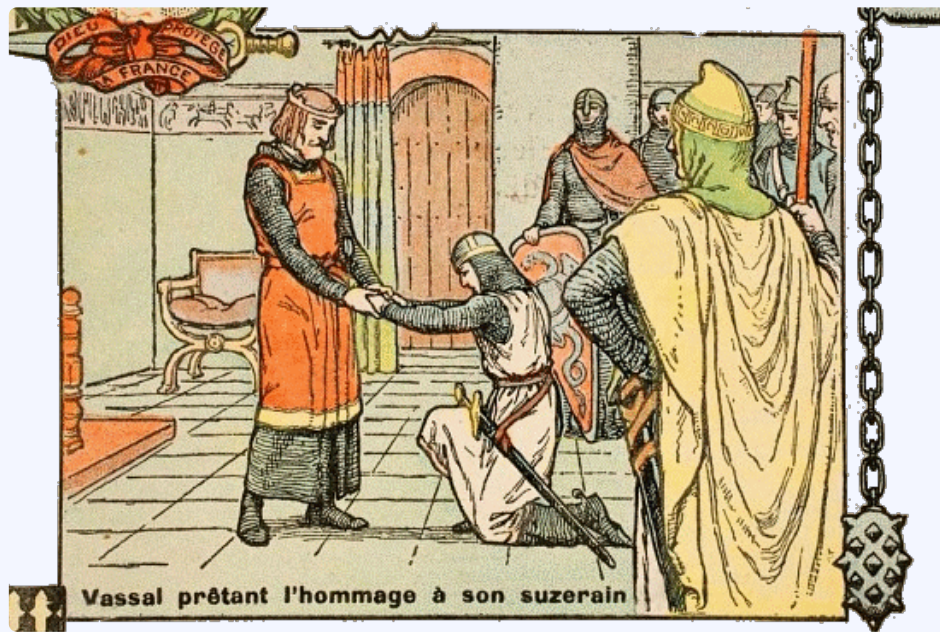
1. La féodalité : le pouvoir des seigneurs
2. Les chevaliers, les vassaux et la noblesse
3. Les châteaux forts
4. Le château de Coucy et le vocabulaire du château
5. Ressources externes et résumé

La pyramide féodale



La féodalité : le pouvoir des seigneurs

Au cours du Moyen Âge, notre territoire connaît des invasions, des guerres et des pillages. Les rois ne parviennent plus toujours à maintenir l'ordre et leur autorité s'affaiblit. Les **comtes** deviennent alors de véritables maîtres dans les régions qu'ils contrôlent.



Ces seigneurs imposent leur autorité aux populations qui vivent sur leurs terres. Ils exigent des paysans une partie de leurs récoltes et leur demandent de cultiver une partie du domaine réservée au seigneur. Sur leur domaine, ils entretiennent une armée, rendent la justice et collectent des impôts pour leur propre compte.

En échange, les seigneurs doivent protéger les habitants. Pour contrôler leurs terres, ils confient des **fiefs**, c'est-à-dire des parties de leur domaine, à des seigneurs moins puissants.

Les seigneurs qui reçoivent un fief deviennent les **vassaux** d'un seigneur plus puissant, appelé **suzerain**. Ils doivent lui prêter serment de fidélité et combattre à ses côtés en cas de guerre. Si le domaine reçu est assez grand, un vassal peut à son tour le partager avec d'autres seigneurs moins puissants : il devient alors suzerain de ses propres vassaux.

Cette organisation pyramidale, qui unit les suzerains et les vassaux autour des fiefs, s'appelle la féodalité.

Lors de la cérémonie de l'



">**hommage**, le vassal, à genoux, met ses mains dans celles de son suzerain et lui jure fidélité. Il s'engage à le servir. Le suzerain lui remet alors symboliquement le fief qu'il lui confie. Le vassal a des devoirs envers son seigneur : aide militaire, conseil, soutien financier ou paiement d'une rançon si son seigneur est fait prisonnier. Un vassal déloyal est qualifié de **félon**.

À retenir : la féodalité repose sur un échange : le suzerain accorde un fief et protège son vassal ; le vassal promet fidélité, aide et service militaire.

Hiérarchie des titres de noblesse

Titre	Rang	Description
Empereur	1	Dirige un empire regroupant plusieurs royaumes.
Roi	2	Règne sur un royaume et détient l'autorité suprême.
Prince	3	Membre de la famille royale ou souverain d'un petit État.
Duc	4	Gouverne un duché, souvent proche du roi.
Marquis	5	Responsable d'une marche, zone frontalière stratégique.
Comte	6	Administre un comté au nom du souverain.
Vicomte	7	Adjoint ou remplaçant du comte.
Baron	8	Seigneur possédant un fief important.
Chevalier	9	Guerrier noble ayant reçu l'adoubement.
Écuyer	10	Jeune noble en formation auprès d'un chevalier.



Les chevaliers, les vassaux et la noblesse

Seigneurs et vassaux appartiennent au monde des **chevaliers**. Vers l'âge de 18 ans, après un entraînement sportif et militaire, un jeune noble peut devenir chevalier lors de la cérémonie de l'



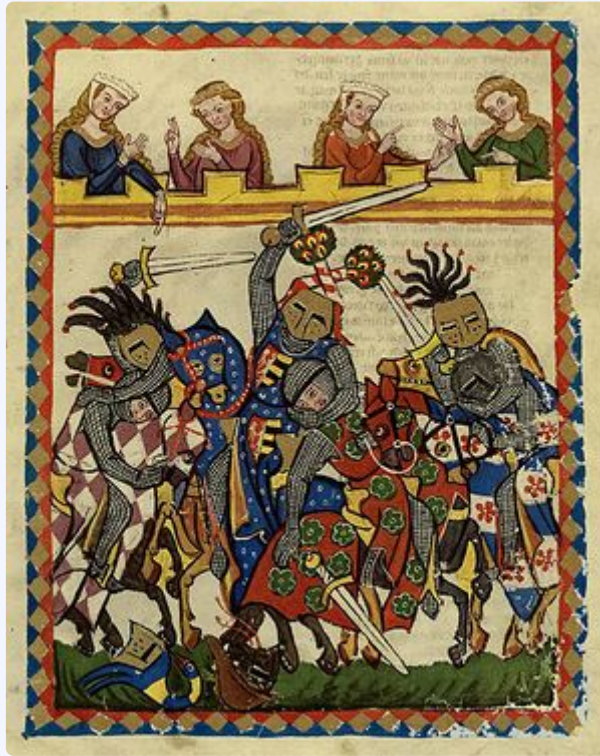
">**adoubement.**

Un



">**écuyer** est un jeune noble en formation auprès d'un chevalier. Il apprend à monter à cheval, à manier les armes, à servir son seigneur et à respecter les règles de la chevalerie.

Peu à peu, les chevaliers forment un groupe à part : la **noblesse**. Le chevalier consacre sa vie au combat. En temps de paix, il chasse, s'entraîne et participe à des



"> tournois.



Idée essentielle : la noblesse médiévale est un groupe guerrier. Elle se définit par les liens de fidélité, la possession ou la gestion de terres et la fonction militaire.



Les châteaux forts

L'étude des monuments historiques fournit de nombreux renseignements sur le passé. On trouve encore aujourd'hui beaucoup de **vestiges** de châteaux datant du Moyen Âge.

Pour protéger leur famille, leurs biens et les populations de leur domaine, les seigneurs font construire des châteaux forts. Les premiers sont parfois de simples tours de bois construites sur une butte de terre : on parle de

motte castrale

">**motte castrale**. Elles sont entourées de palissades et de fossés.

Peu à peu, les châteaux deviennent plus vastes et plus solides. Vers le XI^e siècle apparaissent de puissantes forteresses de pierre, conçues pour résister à de longs



">**sièges**.

À l'intérieur, une vaste cour est dominée par une tour principale, le



">donjon

, et entourée de hauts **remparts**, murs très épais parfois de plusieurs mètres à la base. Les seigneurs y vivent, et les populations de leurs terres peuvent s'y réfugier en cas d'attaque.

Ces châteaux, souvent mal chauffés et sans grand confort, servent aussi d'habitation au seigneur. Les grands seigneurs y mènent une existence luxueuse : ils organisent des **banquets** et invitent de nombreuses personnes. Des



">troubadours

animent les soirées en chantant des **chansons de geste**, qui racontent les exploits de guerriers célèbres.

À retenir : le château fort est à la fois un lieu de défense, un centre de pouvoir, une habitation seigneuriale et un refuge pour les populations du domaine.



Le château de Coucy et le vocabulaire du château



Le château de Coucy

Vue restaurée extérieure du
[château de Coucy](#)
, d'après une gravure de *Viollet-le-Duc*.

Promène ta souris sur l'image pour mettre en évidence une partie du château. Clique sur une zone pour afficher sa définition sous l'image.

Vocabulaire du château

Clique sur une zone du château pour afficher sa définition ici.

Voir toutes les définitions du château

Une barbacane

Une lice

Une poterne

Un pont-levis

Une courtine

Une meurtrière

Une poivrière

Des hourds

Des mâchicoulis

Le donjon

Le chemin de ronde

Une tour flanquante

Des créneaux

Une herse

Les douves



Ressources externes et résumé

Documents et ressources

- - [Les châteaux sur le site LUMNI](#)
 - [La construction médiévale : Guédelon](#)
 - [La maquette d'un château en carton](#)
 - [La maquette d'une cité médiévale](#)



La construction médiévale : le chantier de Guédelon.

□ Ce qu'il faut retenir

- La féodalité organise les liens entre suzerains et vassaux autour des fiefs.

- Le seigneur protège les habitants de son domaine, rend la justice et perçoit des impôts.
- Le vassal doit fidélité, aide et service militaire à son suzerain.
- Les chevaliers appartiennent à la noblesse et consacrent leur vie au combat.
- Le château fort est un lieu de défense, de pouvoir et d'habitation seigneuriale.
- Le vocabulaire du château fort aide à comprendre son fonctionnement militaire.